



549607D

QUICK START NL 125 A - 630 A

ATyS / ATyS r

Gemotoriseerde bronomschakelaar

Eerste handelingen

Controleer de volgende punten na ontvangst van het collo:

- de staat van de verpakking en van het toestel
- of de referentie van het toestel overeenkomt met uw bestelling
- de inhoud van de verpakking:
 - 1 toestel "ATyS / ATyS r"
 - 1 zakje met hendel + bevestigingsklem
 - 1 Quick Start

Gevaar en waarschuwing

⚠ Risico op elektrocutie, brandwonden of ander letsel en/of schade aan de apparatuur.

De Snelle start is bedoeld voor personeel dat training heeft gekregen over de installatie en inbedrijfstelling van dit product. Raadpleeg de instructiehandleiding van het product op de website van SOCOMEC voor meer informatie.

- Dit systeem mag alleen worden geïnstalleerd en in bedrijf gesteld door gekwalificeerde en bevoegde personen.
- Onderhoudswerkzaamheden mogen alleen worden uitgevoerd door hiervoor opgeleide en bevoegde personen.
- Let op dat u geen werkzaamheden uitvoert aan kabels die zijn aangesloten op het vermogensdeel of op de bediening van de ATyS zodra de mogelijkheid bestaat dat het toestel onder spanning zou kunnen staan.
- Gebruik altijd een goede spanningsmeter om de afwezigheid van spanning te bevestigen.
- Let goed dat er geen metalen materialen in de kast vallen (risico van vlamboog).

- Voor 125 - 160 A (Uimp = 8 kV). Afsluitingen moeten een minimale afstand van 8 mm respecteren tussen onderdelen onder stroom en onderdelen bedoeld voor aarding en tussen polen.

- Voor 200 - 630 A (Uimp = 12 kV). Afsluitingen moeten een minimale afstand van 14 mm respecteren tussen onderdelen onder stroom en onderdelen bedoeld voor aarding en tussen polen.

Het niet in acht nemen van deze veiligheidsvoorschriften stelt de gebruiker in zijn omgeving bloot aan risico op ernstig lichamelijk letsel met mogelijk dodelijke afloop.

⚠ Risico van beschadiging van het toestel
Indien het toestel is gevallen, dan is het beter om het te vervangen.

Toebehoren

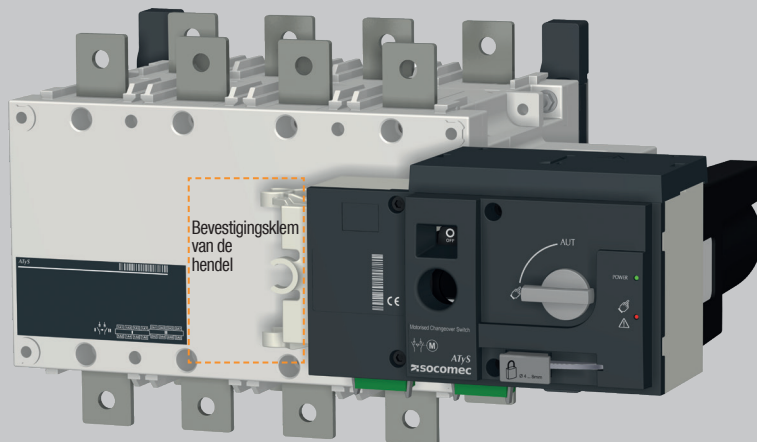
- Overbruggingsbaren en aansluitset.
- Stuurspanningstransformator (400 V → 230 VAC).
- Voeding DC (12/24 VDC → 230 VAC).
- Schermen tussen fasen.
- Bescherming klemmen.
- Bescherming van de platen.
- Hulpcontacten.
- Vergrendelbaar in 3 standen (I - 0 - II).
- Vergrendeling van de bediening (RONIS - EL 11 AP).
- Draagframe.
- Controller ATyS C25.
- Controller ATyS C55 of C65.

Raadpleeg voor meer details de montagehandleiding hoofdstuk - "Reserveonderdelen en accessoires".

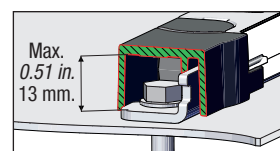
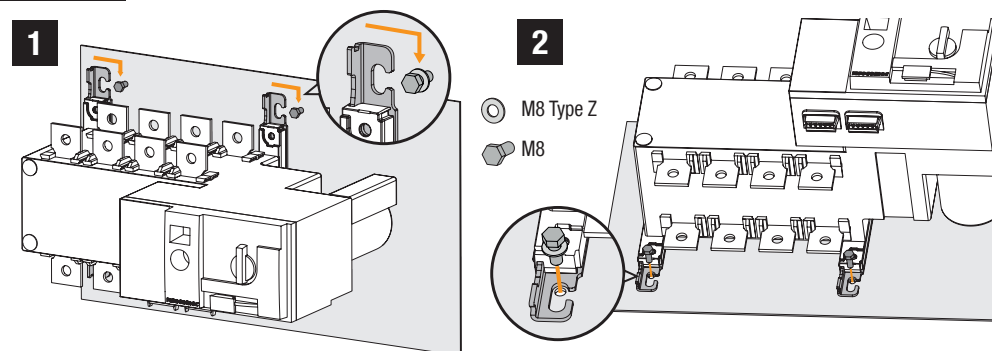


www.socomec.com
Downloadomgeving: brochures,
catalogi en handleidingen:
[https://www.socomec.com/
operating-instructions_en.html](https://www.socomec.com/operating-instructions_en.html)

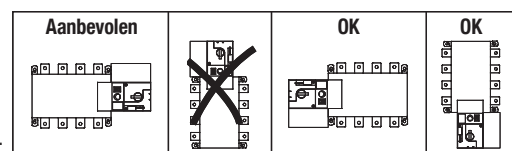
Inbedrijfstelling



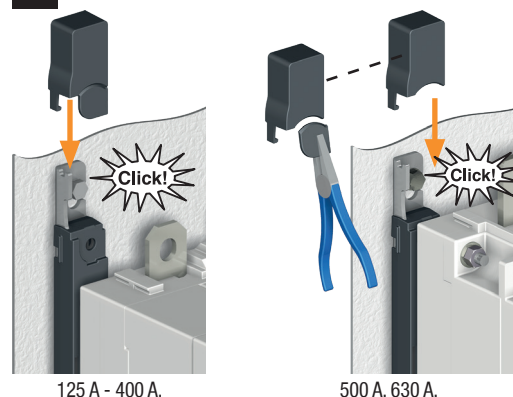
STAP 1 Installatie



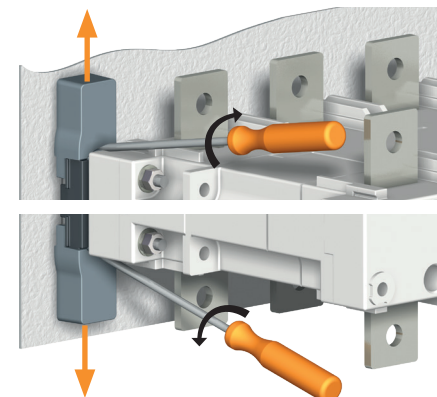
⚠ Let op: het toestel moet altijd worden geïnstalleerd op een vlak en stevig oppervlak.



3 Installatie



Afdekkingen verwijderen



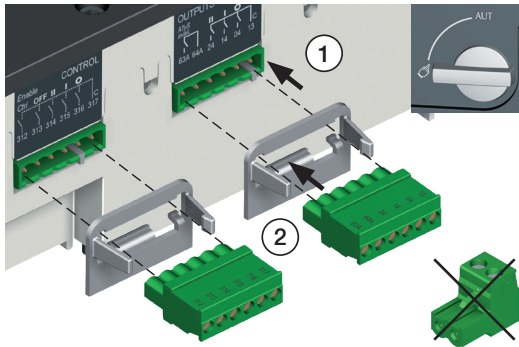
STAP 2 Aansluiting van het vermogen

Aan te sluiten met kabelschoenen of starre/buigzame baren.

	KASTEN B3			KASTEN B4			KASTEN B5	
	125 A	160 A	200 A	250 A	315 A	400 A	500 A	630 A
Minimale sectie Cu kabel (mm²)	35	35	50	95	120	185	2x95	2x120
Aanbevolen sectie Cu baar (mm²)	-	-	-	-	-	-	2x32x5	2x40x5
Maximale sectie Cu kabel (mm²)	50	95	120	150	240	240	2x185	2x300
Maximale breedte Cu baar (mm)	25	25	25	32	32	32	50	50
Type schroef	M8	M8	M8	M10	M10	M10	M12	M12
Aanbevolen aanhaalkoppel (lb./in./N.m)	73.46/8.3	73.46/8.3	73.46/8.3	177.02/20	177.02/20	177.02/20	354.04/40	354.04/40
Max. aanhaalkoppel (lb./in./N.m)	115.06/13	115.06/13	115.06/13	230.13/26	230.13/26	230.13/26	398.30/45	398.30/45

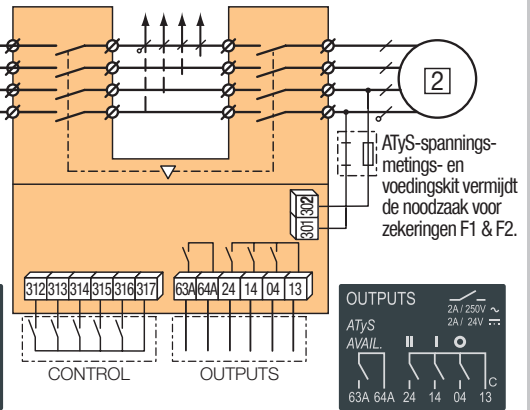
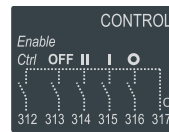
STAP 3 Klemmenblok CONTROLE / COMMANDO

Het toestel moet in de manuele modus staan.



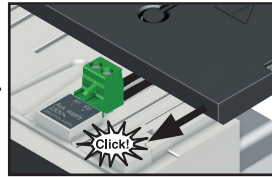
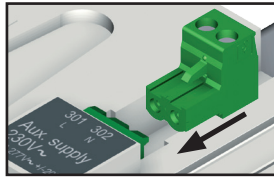
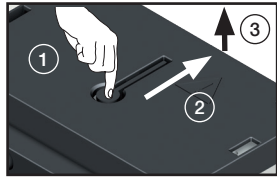
Sluit het toestel aan met kabels van 1,5 tot 2,5 mm².

M3-schroef - Aanhaalkoppel:
min.: 0,5 Nm - max.: 0,6 Nm
min.: 4.43 lbin - max.: 5.31 lbin



STAP 4 Klemmenblok VOEDING

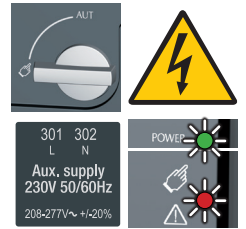
Verwijder de kap om de voeding van het toestel bereikbaar te maken en sluit het klemmenblok aan. Plaats de kap terug voor de inbedrijfstelling.



STAP 5 Verificatie

Controleer, nog steeds in de manuele modus, de bekabeling van het toestel; als deze correct is, schakel dan de voeding van het toestel in.

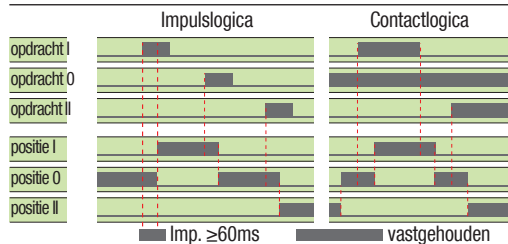
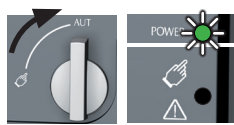
LED "Power" groen: aan
LED Manueel/Storing rood (toestel niet beschikbaar): aan



STAP 6A Automatische werking

Controleer of de hendel niet in het toestel zit en draai de keuzeschakelaar in stand AUT.

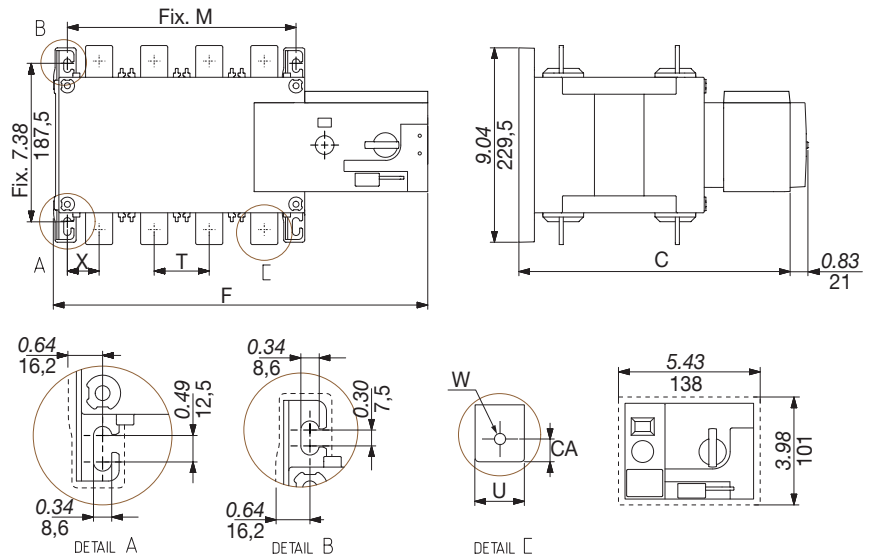
LED "Power" groen: aan
LED Manueel/Storing: ui



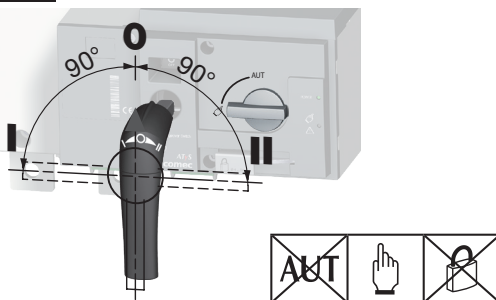
Om de controle mogelijk te maken: sluit het contact 312 met de 317. Om de voortgang te forceren in positie O/OFF: sluit het contact 313 met de 317. Om de logica van de schakelaar te selecteren: sluit het contact 316 met de 317. Om de gewenste positie te bereiken, sluit het bijbehorende contact.



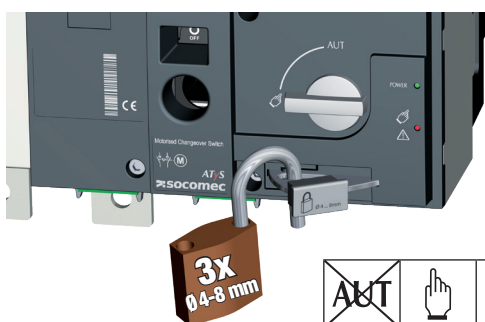
Afmetingen in./mm.



STAP 6B Manuele werking



STAP 6C Hangslotvergendeling (standaard: in positie O)



	125 A				160 A				200 A				250 A			
	3 P		4 P		3 P		4 P		3 P		4 P		3 P		4 P	
	<i>in</i>	<i>mm</i>	<i>in</i>	<i>mm</i>	<i>in</i>	<i>mm</i>	<i>in</i>	<i>mm</i>	<i>in</i>	<i>mm</i>	<i>in</i>	<i>mm</i>	<i>in</i>	<i>mm</i>	<i>in</i>	<i>mm</i>
C	9.61	244	9.61	244	9.61	244	9.61	244	9.61	244	9.61	244	9.61	244	9.61	244
CA	0.39	10	0.39	10	0.39	10	0.39	10	0.39	10	0.39	10	0.59	15	0.59	15
F	11.28	286,5	12.48	317	11.28	286,5	12.48	317	11.28	286,5	12.48	317	12.91	328	14.88	378
M	4.72	120	5.91	150	4.72	120	5.91	150	4.72	120	5.91	150	6.30	160	8.27	210
T	1.42	36	1.42	36	1.42	36	1.42	36	1.42	36	1.42	36	1.97	50	1.97	50
U	0.79	20	0.79	20	0.79	20	0.79	20	0.79	20	0.79	20	0.98	25	0.98	25
W	0.35	9	0.35	9	0.35	9	0.35	9	0.35	9	0.35	9	0.43	11	0.43	11
X	1.10	28	0.87	22	1.10	28	0.87	22	1.10	28	0.87	22	1.30	33	1.30	33

	315 A				400 A				500 A				630 A			
	3 P		4 P		3 P		4 P		3 P		4 P		3 P		4 P	
	<i>in</i>	<i>mm</i>	<i>in</i>	<i>mm</i>	<i>in</i>	<i>mm</i>	<i>in</i>	<i>mm</i>	<i>in</i>	<i>mm</i>	<i>in</i>	<i>mm</i>	<i>in</i>	<i>mm</i>	<i>in</i>	<i>mm</i>
C	9.61	244	9.61	244	9.61	244	9.61	244	12.64	321	12.64	321	12.64	321	12.64	321
CA	0.59	15	0.59	15	0.59	15	0.59	15	0.59	15	0.59	15	0.79	20	0.79	20
F	12.91	328	14.88	378	12.91	328	14.88	378	14.84	377	17.20	437	14.84	377	17.20	437
M	6.30	160	8.27	210	6.30	160	8.27	210	8.27	210	10.63	270	8.27	210	10.63	270
T	1.97	50	1.97	50	1.97	50	1.97	50	2.56	65	2.56	65	2.56	65	2.56	65
U	1.38	35	1.38	35	1.38	35	1.38	35	1.26	32	1.26	32	1.77	45	1.77	45
W	0.43	11	0.43	11	0.43	11	0.43	11	0.55	14	0.55	14	0.51	13	0.51	13
X	1.30	33	1.30	33	1.30	33	1.30	33	1.67	42,5	1.48	37,5	1.67	42,5	1.48	37,5