



549619D

QUICK START **PL** 800 A - 3200 A

**ATyS / ATyS r**

Przełącznik z napędem silnikowym

## Czynności wstępne

Po otrzymaniu i odpakowaniu dostawy należy sprawdzić:

- Stan opakowania i jego zawartość.
- Zgodność numeru zamówieniowego otrzymanego produktu z zamówieniem.
- Opakowanie powinno zawierać:
  - 1 x ATyS / ATyS r
  - 1 x dźwignia napędu i uchwyt do jej przechowywania
  - Skrócona instrukcja obsługi

## Ostrzeżenie

**⚠** Ryzyko porażenia prądem elektrycznym, poparzenia lub innego uszkodzenia na zdrowiu i/lub uszkodzenia sprzętu. Niniejsza skrócona instrukcja obsługi przeznaczona jest dla personelu przeszkolonego w zakresie instalacji i rozruchu tego produktu. Szczegółowe informacje zostały zawarte w instrukcji obsługi produktu dostępnej na stronie internetowej SOCOMECE.

- Montaż i uruchomienie przełącznika muszą być przeprowadzone przez wykwalifikowany personel.
- Czynności związane z konserwacją i serwisowaniem powinny być wykonywane przez przeszkolony i wykwalifikowany personel.
- Zabrania się obsługi jakichkolwiek przewodów systemu sterowania lub zasilania doprowadzonych do przełącznika, jeśli jest on podłączony do zasilania lub jeśli istnieje prawdopodobieństwo podłączenia zasilania, bezpośrednio przez obwody główne lub pośrednio przez obwody zewnętrzne.
- Do potwierdzenia braku napięcia należy zawsze używać właściwego przyrządu do wykrywania napięcia.
- Dopilnować, aby do szafy z aparaturą nie mogły dostać się żadne metalowe przedmioty (ryzyko łuku elektrycznego).

- Dotyczy 800 - 3200 A (Uimp = 12 kV). Zaciski muszą zapewniać odstęp co najmniej 14 mm od części pod napięciem do części przeznaczonych do uziemienia oraz pomiędzy biegunami.

Nieprzestrzeganie dobrych praktyk w zakresie obsługi urządzeń elektrycznych i przepisów bezpieczeństwa może narazić użytkownika oraz inne osoby w jego otoczeniu na poważne lub śmiertelne obrażenia.

**⚠** Ryzyko zniszczenia urządzenia  
W przypadku upuszczenia lub jakiegokolwiek uszkodzenia przełącznika zalecana jest całkowita wymiana na nowy.

## Akcesoria

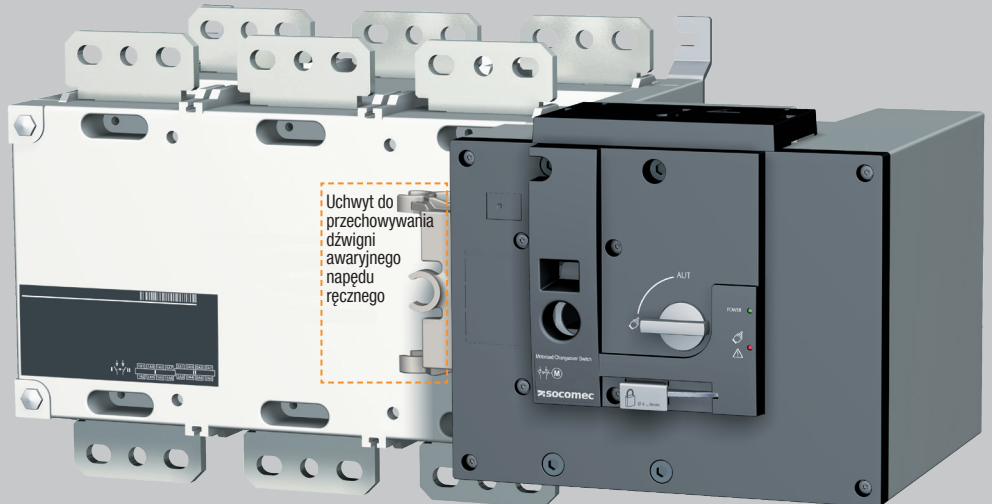
- Mostki do łączenia zacisków.
- Transformator dopasowujący (400 V AC → 230 V AC).
- Zasilanie pomocnicze DC (12/24 V DC → 230 V AC).
- Ekrany międzyfazowe.
- Ekrany ochronne zacisków.
- Osłony zacisków.
- Dodatkowe styki pomocnicze.
- Blokady w 3 pozycjach (I - 0 - II).
- Akcesoria do blokowania (RONIS - EL 11 AP).
- Uszczelka.
- Sterownik automatyki SZR ATyS C25.
- ASterownik automatyki SZR ATyS C55 or C65.

Szczegółowe informacje zostały zawarte w instrukcji obsługi przełącznika w rozdziale "Części zapasowe i akcesoria".

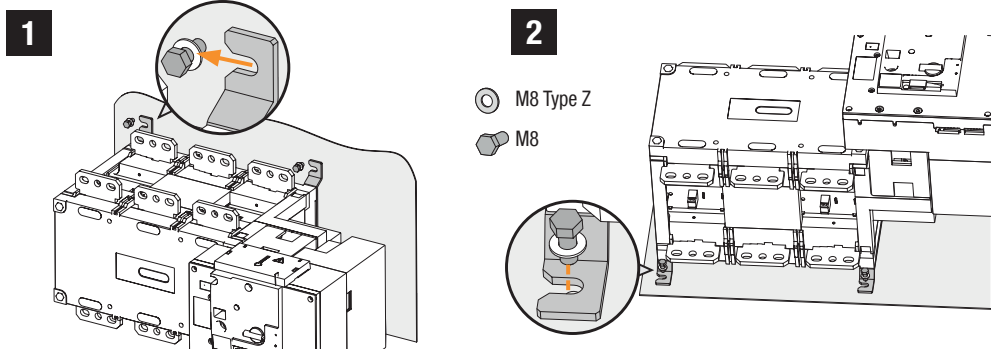


[www.socomec.com](http://www.socomec.com)  
Do pobrania: broszury, katalogi i instrukcje techniczne:  
[https://www.socomec.com/operating-instructions\\_en.html](https://www.socomec.com/operating-instructions_en.html)

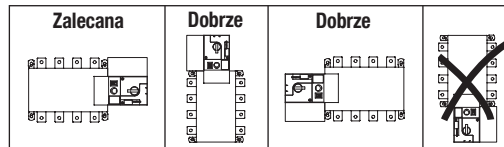
## Instalacja i uruchomienie



## KROK 1 Montaż



**⚠** Uwaga: upewnij się, że przełącznik jest zainstalowany na płaskim i sztywnym podłożu.



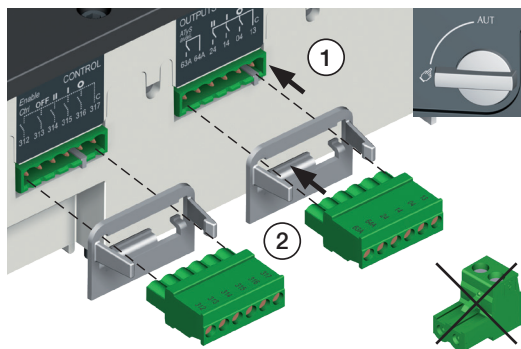
## KROK 2 Podłączenie obwodów mocy

Zastosuj końcówki kablowe, szyny sztywne lub szyny elastyczne.

	OBUDOWA B6			OBUDOWA B7		OBUDOWA B8	
	800 A	1000 A	1250 A	1600 A	2000 A	2500 A	3200 A
Minimalny przekrój kabla Cu (mm²)	2x185	-	-	-	-	-	-
Zalecany przekrój szyny Cu (mm²)	2x50x5	2x63x5	2x63x7	2x100x5	3x100x5	2x100x10	3x100x10
Maksymalny przekrój kabla Cu (mm²)	4x185	4x185	4x185	6x185	-	-	-
Maksymalna szerokość szyny Cu (mm)	63	63	63	100	100	100	100
Rozmiar śruby	M8	M8	M10	M12	M12	M12	M12
Zalecany moment dokręcający (lb.in/N.m)	73.46/8.3	73.46/8.3	177.02/20	354.04/40	354.04/40	354.04/40	354.04/40
Maksymalny moment dokręcający (lb.in/N.m)	115.06/13	115.06/13	230.13/26	398.30/45	398.30/45	398.30/45	398.30/45

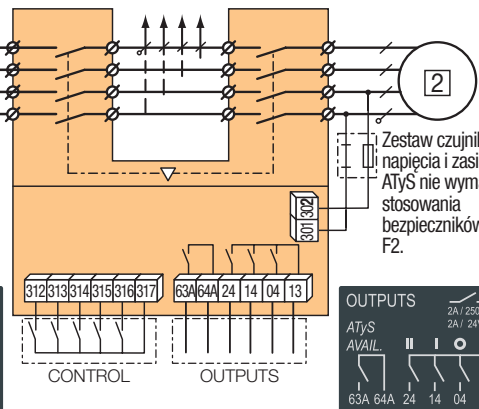
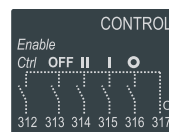
## KROK 3 Listwy zaciskowe obwodów STEROWANIA / KONTROLI

Upewnij się, że przełącznik jest w trybie pracy ręcznej.



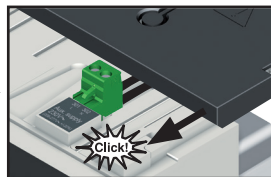
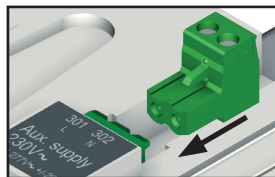
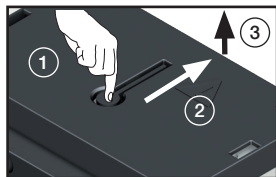
Do podłączenia użyj przewodów o przekroju od 1,5 do 2,5 mm².

Śruba M3 - Moment dokręcający:  
min.: 0,5 Nm - maks.: 0,6 Nm  
min.: 4.43 lbin - maks.: 5.31 lbin



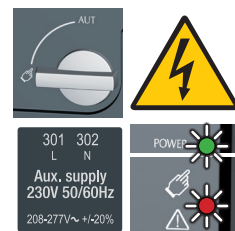
## KROK 4 Zaciski zasilania pomocniczego

Zdejmij górną pokrywę aby uzyskać dostęp do listwy zaciskowej, podłącz przewody - Przed uruchomieniem załóż pokrywę.



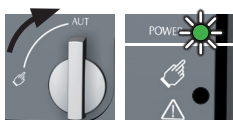
## KROK 5 Sprawdzenie

W trybie ręcznym należy dokładnie sprawdzić wszystkie podłączenia do aparatu. Jeśli wszystko jest w porządku, można zasilić przełącznik. Zielona dioda LED „Zasilanie”: WŁ. Czerwona dioda LED tryb pracy ręcznej / aparat niedostępny: WŁ.

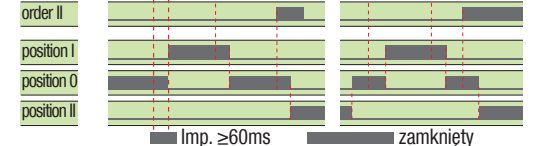
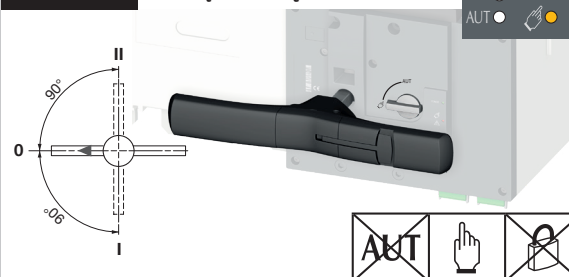


## KROK 6A Tryb automatyczny

Upewnij się, że dźwignia awaryjnego napędu ręcznego jest odłożona na uchwyt, a następnie ustaw przełącznik wyboru trybu pracy w położenie AUT. Zielona dioda LED „Zasilanie”: WŁ. Czerwona dioda LED tryb pracy ręcznej / aparat niedostępny: WYL.



## KROK 6B Przełączanie ręczne



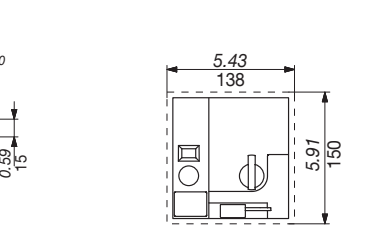
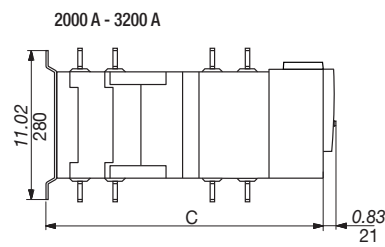
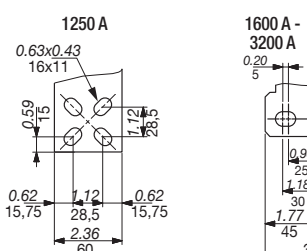
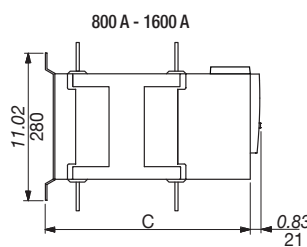
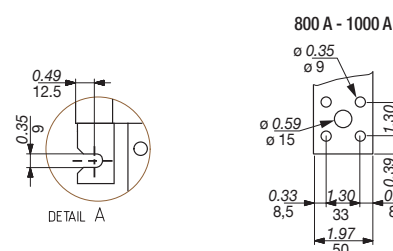
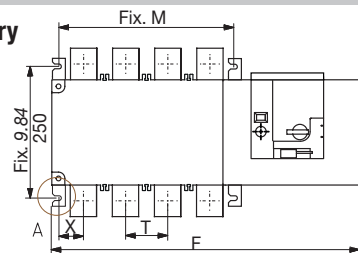
Aby uruchomić sterowanie połącz zaciski 312 i 317. Aby wymusić przełączenie aparatu w pozycję 0 połącz zaciski 313 i 317. Aby uruchomić sterowanie przez podtrzymanie połącz na stałe zaciski 316 i 317. Aby przełączyć aparat: zamknij obwód sterowania odpowiadający żądanej pozycji (np. pozycja 1 - zaciski 315 i 317).



## KROK 6C Tryb blokady (standard w pozycji 0)



Wszystkie wymiary podane w in./mm.



	800 A				1000 A				1250 A				1600 A				2000 A				2500 A				3200 A			
	3 P		4 P		3 P		4 P		3 P		4 P		3 P		4 P		3 P		4 P		3 P		4 P		3 P		4 P	
C	15.39	391	15.39	391	15.39	391	15.39	391	15.39	391	15.39	391	15.39	391	15.39	391	523	20.59	523	20.59	523	20.59	523	20.59	523	20.59	523	20.59
F	19.84	504	22.99	584	19.84	504	22.99	584	19.84	504	22.99	584	23.46	596	28.19	716	23.46	596	28.19	716	23.46	596	28.19	716	23.46	596	28.19	716
M	10.04	255	13.19	335	10.04	255	13.19	335	10.04	255	13.19	335	13.66	347	18.39	467	13.66	347	18.39	467	13.66	347	18.39	467	13.66	347	18.39	467
T	3.15	80	3.15	80	3.15	80	3.15	80	3.15	80	3.15	80	4.72	120	4.72	120	4.72	120	4.72	120	4.72	120	4.72	120	4.72	120	4.72	120
X	1.87	47.5	1.87	47.5	1.87	47.5	1.87	47.5	1.87	47.5	1.87	47.5	2.09	53	2.09	53	2.11	53.5	2.11	53.5	2.11	53.5	2.11	53.5	2.11	53.5	2.11	53.5

Niniejszy dokument nie stanowi oferty w rozumieniu Kodeksu Cywilnego. Może on podlegać zmianom bez konieczności uprzedniego powiadomienia.

